

2DIN-CAM01

**Android端末対応
&
Androidベースのオーディオデッキ
ドライブレコーダー
取扱説明書**

android 

**このたびは、当製品をお買い上げいただき
まことにありがとうございます。**

この取扱説明書はご使用前によくお読みいただき、大切に保管してください。

- 説明書をよくお読みのうえ、正しく安全にお使いください。
- 本書に使用されている画面は開発中のものとなり、実機と異なる場合があります。
- 仕様変更などにより、本書の内容と本機が一致しない場合がありますので、あらかじめご了承ください。

CONTENTS

1.はじめに

- 1-1.安全上のご注意
- 1-2.ご使用前に

2.製品機能説明 / 各部名称及びサイズ

- 2-1.製品機能説明
- 2-2.各部名称及びサイズ

3.配線と接続 / 専用アプリのインストール

- 3-1.配線と接続
- 3-2.専用アプリのインストール

4.microSDカードの挿入・取り出し方法

5.メニュー

6.各種設定

7.データ再生 静止画の再生 / 動画の再生


- 7-1.静止画の再生
- 7-2.動画の再生

8.トラブルシューティング

9.製品仕様

1-1.安全上のご注意

お使いになる人や他の人への危害や財産への損害を未然に防止するために、以下の表示をしています。

 **警告** 死亡や重傷を負う可能性が想定される内容です。

■運転者は走行中に操作をしないまた、画像・表示を注視しない

走行中の操作や画像・表示の注視は、前方不注意による交通事故の原因になります。必ず安全な場所に停車してから操作してください。

■故障や異常のまま使用しない

万一、故障（画像が映らない・音が出ないなど）や異常（異物が入った・水がかかった・煙が出る・異臭がするなど）が起こった場合は、ただちに使用を中止してください。そのまま使用を続けると、事故や火災・感電の原因になります。

■必ず規定容量のヒューズを使用するまた、交換は専門技術者に依頼する

規定容量を超えるヒューズを使用すると、発煙・発火、故障の原因になります。

■分解・修理、および改造をしない

分解・修理、改造、コードの被覆を切って他の機器の電源を取るのはやめてください。火災・感電、故障の原因になります。

 **注意** 傷害を負う可能性または物的損害が発生する可能性が想定される内容です。

■液体で濡らさない

発煙、発火、感電の原因となります。

■機器内部に異物を入れない

内部に金属物や燃えやすいものが入ると、ショートや絶縁不良で発熱し、火災や感電、故障の原因になります。

■ネジなどの小物部品は乳幼児の手の届くところに置かない

誤って飲み込んだ場合は、ただちに医師に相談してください。

■定期的に点検する

電源コードに傷みがないか、振動により配線がはずれていないか、接続部分が車体と接触していないか、などを点検してください。

1-2.ご使用の前に

免責事項について

- 火災、地震、第三者による行為、その他の事故、お客様の故意または過失、誤用、その他の異常な条件下での使用により生じた損害に関して、当社は一切の責任を負いません。
- 本製品の使用または使用不能から生じる付随的な損害（事業利益の損失、記録内容の変化・消失など）に関して、当社は一切の責任を負いません。

タッチパネル操作について



タップ

最も基本的な操作で、「トンッ!」と画面を1回たたく操作です。



ロングタップ（長押し）

タップの長押し操作で、画面を数秒間押し続けます。



ピンチイン

2本の指で画面をつまむように行う操作で、主に画面サイズの縮小の時に使われます。



ピンチアウト

2本の指で画面を広げるように行う操作で、主に画面サイズの拡大の時に使われます。



フリック

指で画面を上下左右に「サッ!」とはらう操作で、主に日本語の文字入力の際に使われます。



スワイプ

画面全体に対して上下（左右）に「スーッ!」となでるように送る操作で、ブラウザでWEBページを閲覧している時や画像のスライドショーを左右に送る時に使われます。フリックに比べてゆっくりと画面を移動させることができます。

2-1.製品機能説明

ドライブレコーダー機能搭載のカメラです。

Android端末もしくはAndroidベースのカーオーディオデッキに連動対応します。

常時録画機能とループ録画機能搭載しています。

ドライブレコーダーで録画したデータをモニターで動画・静止画再生可能です。

(※別売の2DIN004・2DIN005 アンドロイドオーディオデッキにも対応いたします。)

2-1.各部名称及びサイズ



①カメラ中継ケーブル

Android端末もしくはAndroidベースのオーディオデッキのUSBポートに接続します。

②ステー

車内設置対応です。両面テープで固定します。

③microSD挿入口

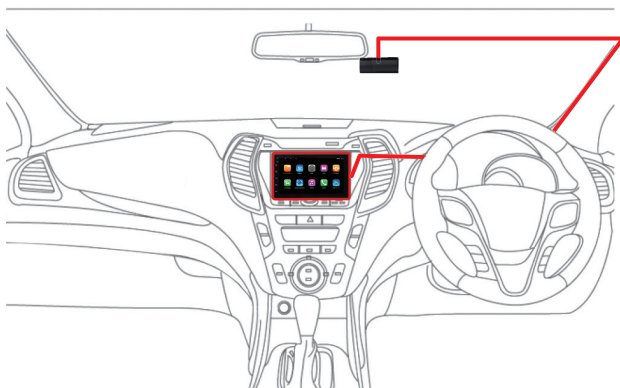
microSDカード挿入口です。

④レンズ

カメラレンズです。静止画・動画を撮影します。

3-1.配線と接続

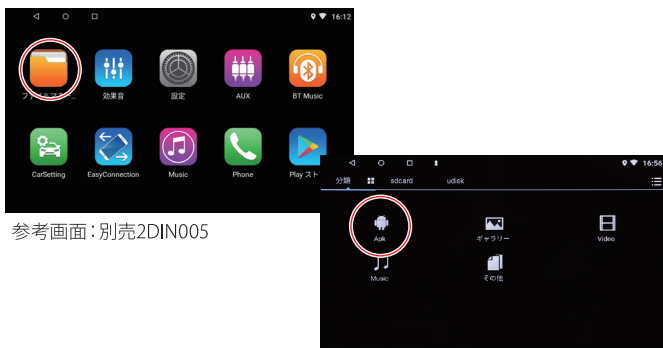
Android端末もしくはAndroidベースのオーディオデッキのUSBポートに、本機のカメラ中継ケーブルを下記のとおり配線し接続します。



3-2.専用アプリのインストール

本機の詳細設定や録画撮影や再生がモニターで行えるように専用アプリをインストールします。Android端末もしくはAndroidベースのオーディオデッキの取扱説明書を確認し、ファイルマネージャーの画面を開きます。

「アプリ⇒ファイルマネージャー」をタップすると本機内蔵メモリ内のファイルを表示します。APKファイルをタップすると本機内蔵メモリ内の専用アプリが保存されている先に移動します。



参考画面：別売2DIN005

3-2.専用アプリのインストール

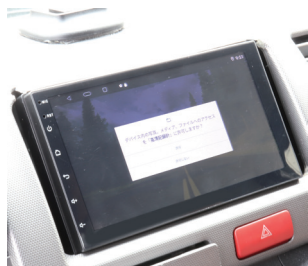
参考画面：別売2DIN005



「分類Apk⇒fvcardvr」をタップすると、インストール画面が表示されます。



「このアプリをインストールしますか?⇒インストール」をタップすると、インストールが開始します。



「デバイス内の写真、メディア、ファイルへのアクセスを「高清記録計」に許可しますか?⇒許可」をタップすると、インストールが終了し、録画が開始します。

4.microSDカードの挿入・取り出し方法

■microSDカードを挿入する

microSDカードは下図の向きでカードスロットに挿入します。

※「カチッ」と音がするまで差し込んでください。



■microSDカードを取り出す

車両のエンジンを停止し、Android端末もしくはAndroidベースのオーディオデッキのモニター電源をOFFにします。

microSDカードを軽く押し込み、少し飛び出してから丁寧に引き抜きます。

※無理な力で行うと破損の原因になります。

※カードを取り出す際に飛び出すことがありますので、紛失にご注意ください。



■使用できるmicroSDカードについて

本書では特にことわりのないかぎり「microSDHCカード」、「microSDXCカード」をmicroSDカードと総称して表示しています。

本機では下記のSD規格に準拠したmicroSDカードに対応しています。

- ・microSDHCカード
容量：8～32GB、スピードクラス：CLASS10以上
- ・microSDXCカード
容量：32～128GB、スピードクラス：CLASS10以上

※microSDXCカードを使用する場合は、初めに本機でフォーマットを行なってください。

5.メニュー

録画中の画面をタッチするとメニューが表示されます。



メニュー画面のアイコンについて

**録画マーク**

録画中は赤く表示します。

**録音マーク**

録音設定のON/OFFを表示します。

**SDカードマーク**

microSDカードの動作状況を表示します。

FHD 1080P

解像度マーク

録画解像度を表示します。

**設定マーク**

各種設定ができます。

**明るさ調整マーク**

明るさ調整が表示します。

**明るさ調整**

画面の明るさ調整ができます。

**ビデオボタン**

録画をON/OFF切り替えます。

**写真を撮るボタン**

静止画を撮ります。

**録音ボタン**

録音をON/OFF切り替えます。OFFの時はグレー色になります。

**設定・明るさ表示ボタン**

設定マークと明るさ調整マークを表示します。

**再生ボタン**

録画・静止画が保存されているフォルダを表示します。

**錠をかけるボタン**

録画中の動画をロック/ロック解除します。OFFの時はグレー色になります。

**終了ボタン**

アプリを終了します。

6.各種設定

メニュー画面の設定・明るさ表示ボタンを押して、設定マークを押すと各種設定画面が表示します。



各種設定画面のアイコンについて

ビデオと画像

解像度

解像度FHD 1080Pを表示します。

録画時間

録画時間1分/3分/5分を設定します。

反転

録画と静止画ファイルを反転ON/OFF切り替えます。

鏡像

録画と静止画ファイルを鏡像ON/OFF切り替えます。

デバイス

録音

録音ON/OFF切り替えます。

書式設定

デバイスのTFカードをフォーマットを選択します/キャンセルを選択します。

について

設備について

デバイスのバージョンを表示します。新しいバージョンを確認できます。

アプリについて

APPのバージョンを表示します。新しいバージョンを確認できます。

デバッグ情報

デバッグ情報を表示します。

7-1.静止画の再生

メニュー画面で再生ボタンをタッチすると再生画面が表示されます。

■画像ボタンを押す

静止画ファイルが表示されます。ファイル名を押すと選択した静止画が表示します。



①戻る

1つ前に戻ります。

②撮影日

録画・静止画の撮影日が表示します。

③ファイル名

撮影日ごとに静止画ファイル表示します。

④日時表示

撮影時の日時を表示します。

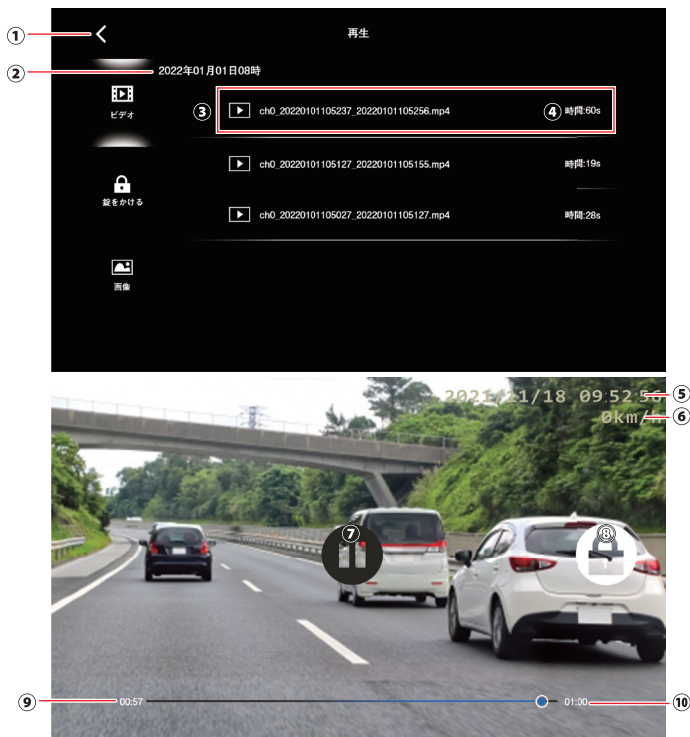
⑤速度表示

撮影時の走行速度を表示します。

7-2.動画の再生

■ビデオボタンを押す

動画ファイルが表示されます。ファイル名を押すと選択した動画が再生されます。再生画面上でファイル保護ができます。



①戻る

1つ前に戻ります。

②撮影日

録画・静止画の撮影日が表示します。

③ファイル名

撮影日ごとに静止画ファイル表示します。

④時間表示

ファイルの録画時間を表示します。

⑤日時表示

撮影時の日時を表示します。

⑥速度表示

撮影時の走行速度を表示します。

⑦再生・停止

録画ファイルを再生・停止します。

⑧錠をかける

再生している録画ファイルを保護します。

⑨再生時間表示

再生しているファイルの再生時間を表示します。

⑩録画時間表示

再生しているファイルの録画時間を表示します。

8.トラブルシューティング

症状	原因	処置
電源が入らない、動作しない。	エンジンがかかっていない。	エンジンまたはACCをONにしてください。
	ヒューズが切れている。	ヒューズが切れた原因を解決し、切れたヒューズを同じ容量のヒューズと交換してください。
	接続ケーブルが正しく接続されていない。	接続ケーブルが正しく接続されているかご確認ください。 ⇒『取付説明書』
	周囲の温度が極度に低いまたは高い。	本機には、使用温度範囲があります。使用温度範囲になるまで、エアコンなどで温度を調節してください。
起動に時間がかかることがある。	本機がシステムの最適化を行っている。	自動的に行われる処理で、故障ではありません。
画面に小さな黒い点や明るく光る点がある。	液晶特有の現象で、故障ではありません。	—
画面の残像が目立ったり、画質が劣化して見える。	周囲の温度が極端に低い。	周囲の温度が高まると通常画質に戻ります。
バッテリー交換後、本機を起動したらパスワード入力画面になっている	セキュリティロックが動作している。	設定したパスワードを入力して、ロックを解除してください。
タッチキーの表示が薄く、タッチしても反応しない。	走行規制などで、走行中は操作できないタッチキーです。	車を安全な場所に停車し、パーキングブレーキをかけてから操作してください。
	設定や接続状況などにより、操作できないタッチキーです。	タッチ補正設定や接続状態を確認してください。
システム不安定、画面が止まったり、フリーズしたりする。	一時的にシステム処理エラーと考えられます。	本体電源OFFするか、リセットを行ってください。

※モニターによる故障またはトラブルに関しましては、各Android端末もしくはAndroidベースのオーディオデッキの取扱説明書をご確認ください。

9.製品仕様

解像度	200万画素
レンズ	4層ガラスレンズ
視野角	水平120°
センサー	H65カラー CMOSセンサー
録画画質	1080P
録画圧縮	H.264
消費電力	220mA
電源	DC 5V
常時録画	有
音声録画	有
防水	無
ループ録画	1分/3分
動作温度範囲	-10℃ ~ +60℃
映像出力&電源入力	USB2.0
対応端末	汎用アンドロイド端末・Android8.1 (8.1以下含む)

※仕様はお客様に予告なく変更になる場合があります。

商品保証書

本書は製品購入日から本書に定める保証期間内に故障が発生した場合に本書記載内容で無償修理する事を約束するものです。

修理の際に必ず本保証書をご提示の上、ご依頼ください。

《無償修理規定》

■取扱説明書の注意事項に従い、かつ正常な使用状態で故障した場合に無償保証いたします。

無償修理をご依頼になる場合には、ご購入の販売店に本書を添えてご依頼ください。

■保証期間内でも次のような場合には有料になります。

- ・使用上の誤り及び過失による故障及び損害
- ・分解、改造及び保証シールが破れている場合
- ・火災、地震、風水害、落雷、その他天変地異、塩害、ガス害、異常電圧、指定外電源（電圧・周波数）などによる故障及び損害
- ・購入後の移動、落下あるいは運送などによる故障及び損害
- ・本保証書のご提示がない場合
- ・本保証書に購入年月日、お客様氏名、購入代理店の記入がない場合、あるいは保証期間切れ、字句を書き換えられた場合
- ・消耗品、付属品などの交換による故障及び損害

■本製品は故障などに伴う二次的損害に対する保証はいたしません。

■本書は日本国内のみ有効です。

■本書は再発行いたしません。大切に保管してください。

※修理ご依頼の場合、データ検索のため、以下の欄にご購入時に記入したお客様データをご記載ください。

〈お客様氏名〉 様	〈故障内容〉※具体的にお書きください。
〈電話番号〉	
〈ご住所〉	
〈販売店〉	〈保証期間〉

お問合せは、お買上げになった各店舗にご連絡ください

その際、購入した証明書が必要となりますので、宅配便の伝票や領収書などを必ずご用意ください。